

Согласован
на педагогическом совете
протокол № 6 от 14.05.2021г

Утвержден:
приказом № 73 от 14.05.21г

ПУБЛИЧНЫЙ ДОКЛАД

**МУНИЦИПАЛЬНОЕ БЮДЖЕТНОЕ
ДОШКОЛЬНОЕ ОБРАЗОВАТЕЛЬНОЕ
УЧРЕЖДЕНИЕ
ДЕТСКИЙ САД «ЧЕБУРАШКА»
х. ЛЕСНОЙ
2020 –2021 уч.год**

**Муниципальное бюджетное дошкольное образовательное учреждение
детский сад «Чебурашка» х. Лесной
Публичный доклад
2021год**

Публичный доклад является аналитическим отчётом о деятельности детского сада.
Цель доклада – информировать родителей, местную общественность об основных результатах и проблемах функционирования и развития детского сада.

СОДЕРЖАНИЕ

1. Общая характеристика образовательного учреждения
2. Комплектование
3. Структура управления учреждением.
4. Кадры
5. Условия образования и воспитания
6. Режим дня
7. Организация питания
8. Воспитательно-образовательная работа
9. Обеспечение безопасности образовательного учреждения.
10. Материально-финансовое обеспечение

ОБЩАЯ ХАРАКТЕРИСТИКА ОБРАЗОВАТЕЛЬНОГО УЧРЕЖДЕНИЯ

Детский сад «Чебурашка» был основан в 1974 году. Здание типовое, рассчитано на 4 группы. Возвращен в сеть в дошкольных образовательных учреждений в 2005 году в целях обеспечения доступности дошкольного образовательного удовлетворения потребности населения х. Лесной, п. Крутоярска и х. Денисов ... в условиях дошкольного образования.
Муниципальное бюджетное дошкольное образовательное учреждение детский сад «Чебурашка» х. Лесной.

Лицензия: серия 61Л01 № 0001064 регистрационный № 3805 от 27.02.2014г

Приложение к лицензии: серия 61ПО01 № 0002121

Действительна: бессрочно

Приказ Ростобнадзора: № 439 от 27.02.14г

Руководитель: Волынчук Елена Ивановна.

Адрес: 346670 Российская Федерация Ростовская область Мартыновский район х. Лесной пер. Степной 2

Телефон: (886395) 26-6-55

Режим работы: 7.30 – 17.30 – группы дневного пребывания.

Основными задачами детского сада, являются:

- охраны жизни и укрепление физического и психического здоровья детей;
- совершенствовать работу по реализации эффективных форм оздоровления и физического воспитания дошкольников посредством использования инновационных технологий и методик;
- формировать познавательные и речевые умения у дошкольников, средствами разнообразных видов игр и театрализованной деятельности;
- продолжать работу по внедрению ФГОС в образовательный процесс ДОУ;
- построение целостного педагогического процесса на основе общеобразовательной программы «Детство» в соответствии ФГОС.

Учреждение работает по программе «Детство». Программа уделяет укреплению физического и психического здоровья ребенка, формирования основ двигательной и гигиенической культуры. Все содержание программы «Детство» сконцентрировано на ребенке, создание ему эмоционально-комфортного состояния и благоприятных условий для развития индивидуальности, позитивных личностных качеств.

КОМПЛЕКТОВАНИЕ

В муниципальном бюджетном дошкольном образовательном учреждении детский сад «Чебурашка» х. Лесной функционирует 3 группы.. Воспитанников всего – 66 человек. Очередность – средняя. Наполняемость групп: младшая – 22, средняя – 22, старшая - подготовительная - 21.

СТРУКТУРА УПРАВЛЕНИЯ УЧРЕЖДЕНИЕМ КАДРЫ



Педагогическими кадрами детский сад укомплектован полностью.

Качественный состав педагогов на 2020 год:

Образование:

Высшее профессиональное – 2 человека, педагог – психолог – Аллабергенова Лариса Викторовна, воспитатель – Байрамова М.А.

Среднее - профессиональное – 4 человек, воспитатели – Муханова Оксана Викторовна, Гаврило Светлана Николаевна, Кулагина Надежда Александровна, Харипончук Елена Михайловна, Буяльская М.Г.

Общий стаж:

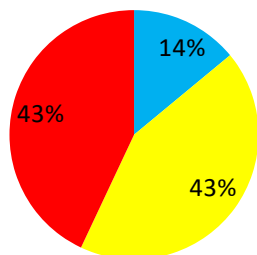
до 3 лет – 0 человек от 5 до 10 лет – 1 человека

от 10 до 15 лет – 3 человек

от 15 и более – 3 человека

общий стаж

■ до 3 лет ■ от 5 до 10 лет
■ от 10 до 15 лет ■ от 15 и более



Педагогический стаж:

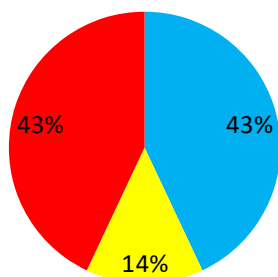
до 3 лет – 0 человек от 5 до 10 лет – 3 человека

от 15 до 20 лет – 1 человек

от 20 и более – 3 человека

Педагогический стаж

■ до 3 лет ■ от 5 до 10 лет
■ от 10 до 15 лет ■ от 15 и более



Возраст педагогов:

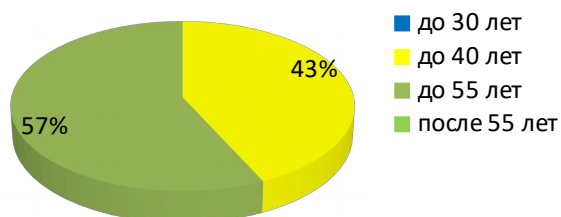
до 30 лет – 0 человек

до 40 лет – 3 человека

до 55 лет – 4 человека

после 55 лет – 0 человек

Возраст педагогов



| | | | | | | | | | | | | | | | |
|------------------|--------|-------|--------|--------|-------|-------|--------|-------|--------|------|------|---|------|-----|-----|
| | Начало | Конец | Начало | Конец | Начал | Конец | начало | Конец | | | | | | | |
| 2019-2020 | 65,5 % | 0 % | 33,0 % | 98,5 % | 1,5 % | 1,5 % | - | - | 11,4 % | 11 % | 100% | - | 58% | 42% | - |
| 2020-2021 | - | - | 98,5 % | 98,5 % | 1,5 % | 1,5 % | - | - | 11% | 11% | 100% | - | 33 % | 27% | 40% |

Структура заболеваемости

| | | | | | | | | | |
|--------------------|-----|----------------|-------------------|-----------------------|------------|-------------|---------------|--------------|--------|
| Учебный год | ЧБД | С хрон. Забол. | С аллерг. Проявл. | Наруш. Осанки, плоск. | ЛОР забол. | Деф. Зрения | Острые кишеч. | Кожные забл. | Травмы |
| 2019 - 2020 | 18% | 2,1% | 1,6% | 2% | 4,5 % | - | - | 1,7% | - |
| 2020 - 2021 | 10% | 2,0% | 1,5% | 1% | 4,5% | - | - | 1,3% | - |

Динамика посещаемости по месяцам

| | | | | | | | | | | |
|---------------------------------|-------|-------|-------|----|-----|-------|-------|-------|-----|----------------|
| Месяцы | 09 | 10 | 11 | 12 | 1 | 2 | 3 | 4 | 5 | За учебный год |
| Количество детодней | 1028 | 896 | 362 | - | 517 | 801 | 1047 | 1201 | 663 | 6515 |
| % посещаемости за 2020-2021учг. | 76,6% | 61,7% | 68,6% | - | 53% | 68,5% | 72,1% | 83,9% | 68% | 45,2% |

РЕЖИМ ДНЯ

Режим дня является важнейшим условием успешного воспитания и образования детей. Режим дня в нашем детском саду – это распорядок дня, предусматривающий рациональное распределение во времени и последовательность различных видов деятельности и отдыха. В режиме дня соблюден учет возрастных особенностей детей, постоянство. Правильно составленный режим дня имеет большое гигиеническое и педагогическое значение. Ежедневно повторяясь, он приучает детей к определенному ритму, обеспечивает смену деятельности (игровой, трудовой, учебной), тем самым предохраняет детей от переутомления.

Работа по ознакомлению родителей с режимом дня проводится на самых ранних этапах, можно сказать при приеме ребенка в дошкольное учреждение. Родителю, согласно договора, разрешается находиться в группе до обеда в течение первой недели, в результате ребенок быстрее адаптируется к учреждению и самое главное с положительными эмоциями, что благоприятно сказывается на создании комфортной обстановки в группе. Родитель безбоязненно оставляет ребенка одного, заранее уже зная, что его ожидает. А ребенку, познакомившемуся с окружающей обстановкой, режимом дня в присутствии родителя, не так страшно вступать в новую незнакомую жизнь.

Режим дня в холодный период (младшая группа 2 - 3 года).

| | | |
|-----------|---|---|
| Время | Режимные моменты | Содержание |
| 7.30-8.00 | «Здравствуйте!» Минутки игры. Индивидуально-коррекционная работа. | Приём детей. Игровая деятельность детей. Подгрупповая работа. |
| 8.00-8.15 | Чтение песенок, потешек. | Совместная деятельность воспитателя с детьми |

| | | |
|-------------|---|--|
| | Встреча с природой. | в Уголке природы. |
| 8.15-8.20 | Минутки бодрости. | Утренняя гимнастика с элементами фонетической ритмики (До 5 минут). |
| 8.20-8.30 | «Моем с мылом чисто, чисто!» | Подготовка к завтраку, воспитание культурно-гигиенических навыков. |
| 8.30 – 8.50 | «Приятного аппетита». | Завтрак: обучение правильно держать столовые приборы, обучение культуры еды. |
| 8.50-9.00 | Минутки игры | Пальчиковая, логоритмическая гимнастика (в зависимости от деятельности на занятии). |
| 9.00-9.50 | Минутки познания. | НОД по сетке: учебно-игровая, игровая деятельность. (Длительность занятия 15 минут). |
| 9.50-10.05 | Подготовка к прогулке. | Обучение навыкам самообслуживания. |
| 10.05-11.30 | «Гуляй, да присматривайся». | Прогулка: двигательная активность 30 минут: игра, наблюдение. Самостоятельная деятельность детей. Индивидуальная работа. |
| 11.30-12.00 | Возвращение с прогулки. «Моем с мылом чисто-чисто!» | Самостоятельная игровая деятельность детей. Воспитание культурно-гигиенических навыков. Подготовка к обеду. |
| 12.00-12.30 | Приятного аппетита! «Это время для обеда, значит нам за стол пора» | Подготовка к обеду, обед: воспитание культуры еды. |
| 12.30-12.50 | Подготовка ко сну. | Воспитание культурно-гигиенических навыков. |
| 12.50-15.00 | «Тихо, тихо, сон идёт...» | Дневной сон. |
| 15.00-15.20 | Минутки бодрости. | Закаливающие процедуры. Коррекционная гимнастика после сна в группе (ДО 15 минут). |
| 15.20-15.50 | «Приятного аппетита!» | Подготовка к полднику, полдник: воспитание культуры еды. |
| 15.50-16.05 | «Это время познавательных бесед, кружков». | НОД, ДО по сетке (учебная нагрузка 15мин). |
| 16.05-17.00 | «Час свежего воздуха». | Прогулка (дв. активность 20 минут) Работа с родителями |
| 17.00-17.30 | «Играем вместе» «До свидания!» | Игры детей по интересам, дидактические. игры, настольно-печатные игры, изо. деятельность. Уход детей. |

Режим дня в холодный период (средняя группа 4-5 лет).

| Время | Режимные моменты | Содержание |
|-------------|---|--|
| 7.30-8.00 | Мы рады видеть вас! Играем, беседуем, наблюдаем вместе! Индивидуально-коррекционная работа. | Приём детей. Самостоятельная игровая деятельность детей. Подгрупповая работа. |
| 8.00-8.15 | «На зарядку, как зайчата, по утрам бегут ребята». | Утренняя коррекционная гимнастика (ДО 12 минут). |
| 8.15-8.30 | «Умывайся, не ленись – чистым завтракать садись!» | Подготовка к завтраку, воспитание культурно-гигиенических навыков. |
| 8.30 – 8.50 | «Приятного аппетита». | Завтрак. Воспитание культуры еды. |
| 8.50-9.00 | Развиваем пальчики. Развиваем речь. | Пальчиковая, логоритмическая гимнастика (в зависимости от деятельности на занятии). |
| 9.00-10.20 | «Я познаю мир». | НОД по сетке: учебно-игровая, игровая деятельность. (Длительность занятия 20 минут). |

| | | |
|-------------|---|---|
| 10.20-10.35 | Подготовка к прогулке. | Обучение навыкам самообслуживания. |
| 10.35-12.00 | «Гуляй, да присматривайся». | Прогулка: двигательная активность 35 минут: игра, трудовая деятельность, наблюдения. Самостоятельная деятельность детей, индивидуальная работа. |
| 12.00-12.20 | Возвращение с прогулки. «Умывайся не ленись, чистым за обед садись!» | Самостоятельная деятельность детей. Воспитание культурно-гигиенических навыков. |
| 12.20-12.50 | «Это время для обеда, значит нам за стол пора». | Подготовка к обеду, обед: воспитание культуры еды. |
| 12.50-13.00 | Подготовка ко сну | Воспитание культурно-гигиенических навыков. |
| 13.00-15.00 | «Это время тишины, все мы крепко спать должны». | Дневной сон. |
| 15.00-15.15 | «Это время – для здоровья, закаляйся детвора!». | Закаливающие процедуры. Коррекционная гимнастика после сна в группе (да 15 минут). |
| 15.15-15.50 | «Это время простокваш, в это время полдник наш». | Подготовка к полднику, полдник: воспитание культуры еды. |
| 15.50-16.10 | «Это время познавательных бесед, кружков». | НОД, ДО по сетке (учебная нагрузка 20 мин). |
| 16.10-17.10 | «Ну, а вечером опять мы отправились гулять». | Прогулка (дв. активность 30 минут). Работа с родителями. |
| 17.10-17.30 | «Играем вместе». | Игры детей по интересам, настольно-печатные игры, изо. деятельность. Уход детей. |

Режим дня в холодный период (старшая группа 5-6 лет).

| Время | Содержание режимных моментов. |
|-------------|--|
| 7.30-8.00 | Приём детей. Индивидуально-коррекционная работа с детьми. |
| 8.00-8.15 | Подгрупповая деятельность. Наблюдения. Беседы. Логоритмика. Работа в уголке природы. Игры по интересам. |
| 8.15-8.30 | Утренняя гимнастика (двигательная активность 10 минут) |
| 8.30-8.35 | Подготовка к завтраку. Дежурство. |
| 8.35-9.50 | Завтрак. Воспитание культуры еды. |
| 8.50-9.00 | Подготовка к занятию. Мануально-речевые игры в зависимости от рода деятельности на занятии. |
| 9.00-10.30 | НОД (по сетке занятий), учебная деятельность 25 мин., динамическое занятие 25 мин. |
| 10.30-10.40 | Подготовка к прогулке. Навыки самообслуживания. Подготовка материала для прогулки (для игры, для труда). |
| 10.40-12.15 | Прогулка. Деятельность детей по плану воспитателя (до 40 минут). Свободная деятельность детей. Индивидуально-коррекционная работа. |
| 12.15-12.30 | Возвращение с прогулки. Подготовка к обеду. Дежурство. Культурно-гигиенические навыки. |
| 12.30-12.50 | Обед. Воспитание культуры еды. |
| 12.50-13.00 | Подготовка ко сну. |
| 13.00-15.00 | Дневной сон. |
| 15.00-15.15 | Гимнастика пробуждения (ДО 10минут). Закаливающие процедуры (5 мин). |

| | |
|-------------|---|
| | Самообслуживание. |
| 15.15-15.50 | Подготовка к полднику. Полдник. Воспитание культуры еды. |
| 15.50-16.15 | ДО (кружковая работа) по сетке (учебная деятельность 25 минут). |
| 16.15-17.30 | Прогулка (ДО 30 минут). Самостоятельная деятельность детей. Работа с родителями. Игры по интересам. Настольно-печатные игры. Театрализованная деятельность. Уход детей домой. |

Режим дня в холодный период (подготовительная группа 6-7 лет).

| Время | Содержание режимных моментов. |
|-------------|---|
| 7.30-8.15 | Приём детей. Самостоятельная игровая деятельность детей. Индивидуальная работа по развитию мелкой моторики. Трудовая деятельность. Беседа. |
| 8.15-8.25 | Утренняя гимнастика (ДО 10 минут) |
| 8.25-8.50 | Подготовка к завтраку. Дежурство. Воспитание культуры еды. |
| 8.50-9.00 | Беседа с детьми по теме недели. Дидактическая м/п игра. Подготовка к занятию. |
| 9.00-10.40 | НОД (по сетке занятий) учебная нагрузка 30 мин. Музыка, физкультура ДО 30 минут. |
| 10.45-12.30 | Подготовка к прогулке. Прогулка (ДО – 45 минут). Целевые прогулки. Экскурсии. Трудовая и игровая деятельность. Игры по интересам (сюжетные). |
| 12.20-13.00 | Возвращение с прогулки. Подготовка к обеду. Обед. Дежурство. Воспитание культуры еды. |
| 13.00-15.00 | Подготовка ко сну. Дневной сон. |
| 15.00-15.15 | Гимнастика пробуждения. Закаливающие процедуры (ДО 15 минут). |
| 15.15-15.50 | Полдник. Воспитание культуры еды. |
| 15.50-16.20 | ДО по сетке, кружковая работа. |
| 16.20-17.30 | Вечерняя прогулка (двигательная активность – 40 минут). Работа с родителями. Индивидуально-коррекционная работа. Игры по интересам. Настольно-печатные игры. Театральные игры. Уход домой. |

Режим дня (теплый период)

| № | Режимные моменты | Возрастная группа | Время |
|----|--|--|--|
| 1. | Приём, индивидуальные беседы, утренняя гимнастика. | Все группы | 7.30-8.20 |
| 2. | Подготовка к завтраку, завтрак. | Все группы | 8.20-8.50 |
| 3. | Подготовка к игровой деятельности, самостоятельная деятельность. | Все группы | 8.50-9.00 |
| 4. | Развлекательно- игровая и оздоровительная деятельность. | Младшая Средняя Старшая Подготовительная. | 9.00-10.00 9.00-10.00 9.00-10.20 9.00-10.30 |
| 5. | Подготовка к прогулке, прогулка. | Младшая Средняя Старшая Подготовительная. | 10.00-12.00 10.00-12.00 10.20-12.20 10.30-12.30 |
| 6. | Подготовка к обеду, обед. | Младшая Средняя Старшая Подготовительная. | 12.00-12.30 12.00-12.30 12.20-12.50 12.30-13.00 |
| 7. | Подготовка ко сну, дневной сон. | Все группы | 13.00-15.20 |
| 8. | Подъём, гигиенические процедуры. | Все группы | 15.00-15.20 |
| 9. | Игровая деятельность. | Все группы | 15.20-15.45 |

| | | | |
|-----|--|------------|-------------|
| 10. | Подготовка к полднику, полдник. | Все группы | 15.45-16.00 |
| 11. | Познавательные развлечения. Прогулка, уход домой. | Все группы | 16.00-17.30 |

При проведении режимных процессов в ДООУ соблюдаются следующие позиции:

- ✓ полное и своевременное удовлетворение всех органических потребностей детей (во сне, питании);
- ✓ тщательный гигиенический уход, обеспечение чистоты тела, одежды, постели;
- ✓ привлечение детей к посильному участию в режимных процессах; поощрение самостоятельности и активности;
- ✓ формирование культурно-гигиенических навыков;
- ✓ эмоциональное общение в ходе выполнения режимных процессов;
- ✓ учет потребностей детей, индивидуальных особенностей каждого ребенка;
- ✓ спокойный и доброжелательный тон обращения, бережное отношение к ребенку;
- ✓ устранение долгих ожиданий, так как аппетит и сон малышей прямо зависит от состояния их нервной системы.

При выборе методик обучения предпочтение отдается развивающим методикам, способствующим формированию познавательной, социальной сфере развития. Занятия с детьми, в основе которых доминирует игровая деятельность, в зависимости от программного содержания, проводятся фронтально, подгруппами, индивидуально. Планируются комплексные и интегрированные занятия.

Продолжительность занятий определяется санитарно-эпидемиологическими требованиями к учебной нагрузке ребенка определенного возраста:

- от 2-3 лет – не более 10 минут
- от 3-4 лет – не более 15 минут
- от 4-5 лет – не более 20 минут
- от 5 -6 лет – не более 25 минут
- от 6- 7 лет - не более 30 минут

Это отражено в представленном учебном плане детского сада, целью которого является оптимизация педагогического процесса в рамках современного образования, достигаемая через определение интеллектуальных, физических и психо - эмоциональных нагрузок для воспитанников каждой возрастной группы в течение недели.

Учебный план ориентирован на интеграцию обучения, воспитания и развитие воспитанников и состоит из следующих образовательных направлений:

| | | | | |
|----------------------------------|--------------------------------|-------------------------|--|----------------------------|
| <i>социально-коммуникативное</i> | <i>познавательное развитие</i> | <i>речевое развитие</i> | <i>художественно-эстетическое развитие</i> | <i>физическое развитие</i> |
|----------------------------------|--------------------------------|-------------------------|--|----------------------------|

| | | | | | | | | | | | | | | | | | | | | | | | | |
|------------|--------------|--------------|---------------------|--------------|------------|----------------|----------------|------|-----------------|---------------|-----------------------|------------|------------|--------------------|------------|--------------|--------|------------|----------------|----------|------------|-------------|--------------|----------------------|
| воспитание | Нравственное | Коммуникация | Трудовое воспитание | Безопасность | воспитание | Патриотическое | Окружающий мир | ФЭМП | Конструирование | Развитие речи | Чтение художественной | Предметные | Предметные | Речевое творчество | Активность | Продуктивная | Музыка | Творчество | Художественное | культура | Физическая | Мероприятия | Закаливающие | Здоровый образ жизни |
|------------|--------------|--------------|---------------------|--------------|------------|----------------|----------------|------|-----------------|---------------|-----------------------|------------|------------|--------------------|------------|--------------|--------|------------|----------------|----------|------------|-------------|--------------|----------------------|

В целях оптимизации интеллектуальной нагрузки воспитанников со второй младшей группы введено третье физкультурное занятие, которое проводится на улице в форме обучения спортивным и подвижным играм.

Возрастные образовательные нагрузки

| | 1-я младшая группа | 2-я младшая группа | средняя группа | старшая группа | подготовительная группа |
|---|-------------------------------|--------------------------------|----------------------|---------------------------------|-------------------------|
| Длительность условного часа (в мин.) | 10-12 | 15 | 20 | 25 | 30 |
| Количество условных учебных часов в неделю | 10 | 11 | 12 | 15 | 16 |
| Общее астрономическое время занятий в неделю (в часах) | 1.6 (1 час 36 мин.) | 2.75 (2 часа 45 мин) | 4 (4 часа) | 6,25 (6 часов 15 мин) | 8 (8 часов) |

Учебный план на 2020-2021 учебный год МБДОУ д/с «Чебурашка» х.Лесной

| № | Непосредственно образовательная деятельность | I мл. гр (2-3) | II мл. гр (3-4) | Средняя гр. (4-5) | Старшая гр. (5-6) | Подгот. гр. (6-7) |
|---------------------------|---|----------------|-----------------|-------------------|-------------------|-------------------|
| Инвариантная часть | | | | | | |
| 1 | Познание | 2,5 | 2 | 2 | 2,5 | 2,5 |
| | ⌚ Развитие математических представлений | 1 | 1 | 1 | 1 | 1 |
| | ⌚ Развитие кругозора и познавательно-исследовательской деятельности в природе | 0,5 | 0,5 | 0,5 | 1 | 1 |
| | ⌚ Развитие сенсорной культуры | 1 | 0,5 | 0,5 | 0,5 | 0,5 |
| 2 | Коммуникация | 1 | 1 | 1 | 2 | 2 |
| | ⌚ Речевое развитие | 1 | 1 | 1 | 1 | 1 |
| | ⌚ Подготовка к обучению грамоте | | | | 1 | 1 |

| | | | | | | |
|-------------------|----------------------------------|------------------------|-------------------------|--------------|-------------------------|------------------------|
| 3 | Социализация | 1 | 0.5 | 0,5 | 1 | 1 |
| 4 | Безопасность | | | 0,25 | 0,5 | 0,5 |
| 5 | Здоровье | | | 0,25 | 0,25 | 0,5 |
| 6 | Труд | | | 0,25 | 0,25 | 0,5 |
| 7 | Чтение художественной литературы | | 0.25 | 0,5 | 1 | 1 |
| 8 | Художественное творчество | 1.5 | 2 | 2 | 2 | 2 |
| | ⌚ Рисование | 0,5 | 1 | 1 | 1 | 1 |
| | ⌚ Лепка | 0,5 | 0,5 | 0,5 | 0,5 | 0,5 |
| | ⌚ Аппликация | 0,5 | 0,5 | 0,5 | 0,5 | 0,5 |
| 9 | Музыка | 2 | 2 | 2 | 2 | 2 |
| 10 | Физическая культура | 2 | 3 | 3 | 3 | 3 |
| Итого | | 10 | 10.75 | 11.75 | 14.5 | 15 |
| Вариативная часть | | | | | | |
| Кружок по выбору | | | 0.25 | 0,25 | 0,5 0,25 0,25 | 2 1 1 |
| Итого | | 10 | 11 | 12 | 15 | 17 |
| Итого по СанПиН | | 10 1 час 30 мин. | 11 2 часа 45 мин. | 12 4 часа | 15 6 час. 15 мин. | 17 8 час 30 мин. |

ОРГАНИЗАЦИЯ ПИТАНИЯ

Для нормального роста и развития ребенка необходимо правильно организованное питание. Растущий и быстро развивающийся организм требует достаточной по количеству и полноценной по качеству пищи. Как недостаточное, так и избыточное одинаково вредно для здоровья ребенка и может привести к расстройству пищеварения, нарушению обмена веществ, снижению сопротивляемости организма, к замедлению не только физического, но и психического развития. В детском саду этому вопросу уделяется огромное внимание. С этой целью в детском саду организовано 4-х разовое питание с уплотненным полдником. Учреждение работает по новому 10-дневному меню. С 2009 года в питании детей используются пищевые продукты, обогащенные незаменимыми микронутриентами, как йодированная соль, витаминизированные сорта хлеба, витаминизированные соки, кисели и напитки.

ТРЕБОВАНИЯ К ОРГАНИЗАЦИИ ДЕТСКОГО ПИТАНИЯ В УЧРЕЖДЕНИИ:

Питание детей осуществлялось в соответствии с рекомендуемыми 10-дневными меню, для детей с дневным пребыванием в ДОУ 10 часов.

Соблюдались обеспечение суточной потребности в пищевых веществах и энергии составило от 65-80%.

Режимные моменты. Распределение суточной калорийности рациона

Завтрак - 20% - 25 %

2-й завтрак - 5 %

Обед - 30% - 35%

Полдник – 10% - 15 %

| | | | | |
|----------------|-------------------------|-------|------|----------|
| Возраст детей. | Энергетическая ценность | Белки | Жиры | Углеводы |
| до 3 лет | 1560 | 59 | 56 | 215 |
| 3-7 лет | 1963 | 73 | 69 | 275 |

Строго выполнялся режим;

В течение года обеспечивалось выполнение норм питания ребенка;

Строгое соблюдение санитарно – гигиенических требований.

ВЫПОЛНЕНИЕ НОРМ ОСНОВНЫХ ПРОДУКТОВ:

- Директором, заведующим хозяйством и поваром грамотно составлялся рацион питания;
- Выдерживалось достаточное обеспечение калорийности и содержания всех жизненно важных пищевых компонентов;
- Использовалось максимальное разнообразие рациона;
- Проводилась технологическая и кулинарная обработка продуктов и блюд;
- Пища, приготовленная на пищеблоке всегда имела хорошие вкусовые качества и привлекательный внешний вид блюд.

ОРГАНИЗАЦИЯ ПИТЬЕВОГО РЕЖИМА:

- Питьевая вода доступна воспитанникам в течение всего времени нахождения в саду.

Ориентировочные размеры потребления воды ребенком зависят от времени года, двигательной активности ребенка.

ОПТИМИЗАЦИЯ ПРОИЗВОДСТВЕННОГО КОНТРОЛЯ:

- Соблюдались все санитарные требования к состоянию:
- пищеблока;
- к поставляемым продуктам питания;
- к транспортировке, хранению;
- к приготовлению и раздаче блюд;
- к личной гигиене пищеблока;
- к организации приема пищи детьми в группах.
- обеспечивался контроль санитарно-гигиенической безопасности питания;
- систематически проводится контроль за качеством питания;

ОРГАНИЗАЦИЯ РАБОТЫ ПО ПРОПАГАНДЕ ЗДОРОВОГО ПИТАНИЯ:

- Проводится работа по формированию у детей навыков культуры питания;
- Строго соблюдаются принципы разработанного меню;
- Проводится разъяснительная работа, как с сотрудниками учреждения, так и с родителями по введению новых блюд;
- Планируется оформление информационных стендов по вопросам здорового питания.

ВОСПИТАТЕЛЬНО - ОБРАЗОВАТЕЛЬНАЯ РАБОТА УКРЕПЛЕНИЕ ЗДОРОВЬЯ И СОХРАНЕНИЕ ЖИЗНИ ДЕТЕЙ И ФИЗИЧЕСКОЕ РАЗВИТИЕ

Качество воспитательно-образовательной работы в МБДОУ.

Сравнительный анализ результатов мониторинга в начале и в конце учебного года показывает рост усвоения детьми программного материала, то есть прослеживается положительная динамика развития ребенка по всем видам деятельности. В основном показатели выполнения примерной основной образовательной программы дошкольного образования «Детство» под редакцией Т.И. Бабаевой, А.Г. Гогоберидзе, О.В. Солнцева находятся в пределах высокого и среднего уровня. Это означает, что применение в педагогической практике рабочей программы благотворно сказывается на результатах итогового мониторинга.

По результатам мониторинга освоения образовательной программы дошкольного уровня по всем возрастным группам к концу 2020-2021 учебного года наблюдается положительная динамика (таблица 6)

Таблица 6

| Образовательная область | Положительная динамика освоения образовательной программы дошкольного уровня по группам | | | | |
|-------------------------------------|---|------------------|----------------|----------------|-------------------------|
| | 1 младшая группа | 2 младшая группа | Средняя группа | Старшая группа | Подготовительная группа |
| Социально-коммуникативное развитие | 84% | 100% | 100% | 100% | 95% |
| Познавательное развитие | 68% | 92% | 95% | 94% | 94% |
| Речевое развитие | 50% | 78% | 91% | 71% | 73% |
| Художественно-эстетическое развитие | 84% | 100% | 100% | 94% | 83% |
| Физическое развитие | 75% | 100% | 100% | 100% | 100% |

Вывод: результаты мониторинга освоения воспитанниками МБДОУ д/с «Чебурашка» х.Лесной образовательной программы дошкольного уровня по образовательным областям являются удовлетворительными на достаточном уровне.

Программно-методическое обеспечение

| Возрастная группа Образовательная область, направление | 2-3 года | 3-4 года | 4-5 лет | 5-6 лет | 6-7 лет |
|---|----------|----------|---------|---------|---------|
| Т.И.Бабаева, А.Г.Гогоберидзе, З.А.Михайлова Примерная основная общеобразовательная программа «Детство» | + | + | + | + | + |
| Т.И. Бабаева, А.Г. Гогоберидзе «Мониторинг в детском саду» Научно-методическое пособие | | + | + | + | + |
| З.А. Ефанова « Комплексные занятия по программе Детство» | + | + | + | + | + |
| Познавательно-речевое направление | | | | | |
| «Познание» | | | | | |
| Развитие сенсорной культуры | | | | | |
| 🕒 Э.Г. Пилюгина «Занятия по сенсорному воспитанию» | + | + | + | + | + |
| 🕒 В.Г. Гоголева «Игры и упражнения для развития конструктивного и логического мышления у детей 4-7 лет» | | | + | + | + |
| Развитие кругозора и познавательно-исследовательской деятельности в природе | | | | | |
| • «Конспекты занятий по экологии для старшей группы детского сада» Н.В. Волочковой, Н.В. Степановой; | | | | | |
| • О.А.Воронкевич «Добро пожаловать в | | | | | |

| | | | | | |
|--|---|---|---|---|---|
| <p>экологию»</p> <ul style="list-style-type: none"> • Бондаренко Т. М. «Экологические занятия с детьми 5-6 лет» • Волчкова В. Н., Степанова Н. В. «Конспекты занятий во второй младшей группе детского сада» • Волчкова В. Н., Степанова Н. В. «Конспекты занятий в старшей группе детского сада. Познавательное развитие» • Н.Н. Кондратьева «Мы» | + | + | + | + | + |
| <p><i>ФЭМП, сенсорное развитие</i></p> <ul style="list-style-type: none"> • З.А. Михайлова, И.Н. Чеплашкина; «Математика - это интересно» • З.А. Михайловой, И.Н. Чеплашкина; «Математика – это интересно» Рабочая тетрадь 3-4 года • З.А. Михайловой, И.Н. Чеплашкина; «Математика – это интересно» Рабочая тетрадь 4-5 лет • З.А. Михайловой, И.Н. Чеплашкина; «Математика – это интересно» Рабочая тетрадь 5-6 лет • З.А. Михайловой, И.Н. Чеплашкина; «Математика – это интересно» Рабочая тетрадь 6-7 лет | + | + | + | + | + |
| <p><u>«Коммуникация»</u> <i>Развитие речи</i></p> <ul style="list-style-type: none"> ⌚ Н.А. Корпухина «Конспект занятий во 2 мл. гр.» ⌚ Т.М. Бондаренко «Комплексные занятия» ⌚ В.Н. Волчкова «Развитие речи и творчества дошкольников» ⌚ В.Н. Волкова «Развитие речи» | + | + | + | + | + |
| <p><i>Подготовка к обучению грамоте</i></p> <ul style="list-style-type: none"> ⌚ « Как хорошо уметь читать» Д.Т. Шумаева | | | | + | + |
| <p><u>«Чтение художественной литературы»</u></p> <ul style="list-style-type: none"> ⌚ О.С.Ушакова, Н.В.Гавриш «Знакомим дошкольников с художественной литературой» ⌚ Л.В. Воронина «Художественная речевая деятельность» ⌚ Хрестоматия для дошкольников | + | + | + | + | + |
| Социально-личностное направление | | | | | |
| <p><u>«Социализация»</u> <i>Развитие социальных представлений о мире</i></p> | | | | | |

| | | | | | |
|---|---|---|---|---|---|
| <p><i>людей, нормах взаимоотношений со взрослыми и сверстниками, эмоций и самосознания</i></p> <ul style="list-style-type: none"> • С.А. Козлова «Я – человек» • О.Л. Князева «Приобщение детей к истокам русской народной культуры» • Пазухина И.А. «Давай поиграем» • С.А. Козлова «Социальное развитие дошкольника» <p>Т.Д. Пашкевич « Социально – эмоциональное развитие»</p> | + | + | + | + | + |
| <p>«Труд»</p> <ul style="list-style-type: none"> • Лыкова И.А. «Художественный труд в детском саду» • Т.М. Бондаренко «Комплексные занятия» | + | + | + | + | + |
| <p>«Безопасность»</p> <ul style="list-style-type: none"> • Н.Н. Авдеева, О.Л.Князева, Р.Б.Стеркина «Безопасность» • Т.Г. Хромцова «Воспитание безопасного поведения в быту» | | | + | + | + |
| Художественно-эстетическое направление | | | | | |
| <p>«Художественное творчество»</p> <p><i>Рисование</i></p> <p>🕒 Лыкова И.А. «Изобразительная деятельность в ДОУ»</p> | + | + | + | + | + |
| <p><i>Лепка</i></p> <p>🕒 • Т.М. Бондаренко «Комплексные занятия»</p> <p>🕒 Лыкова И.А. «Изобразительная деятельность в ДОУ»</p> | + | + | + | + | + |
| <p><i>Аппликация</i></p> <p>🕒 Лыкова И.А. «Изобразительная деятельность в ДОУ»</p> <p>• Т.М. Бондаренко «Комплексные занятия»</p> | + | + | + | + | + |
| <p><i>Конструирование</i></p> <p>🕒 Л.В. Куцакова «Конструирование и художественный труд в детском саду»</p> <p>• Лыкова И.А. «Конструирование в ДОУ».</p> | + | + | + | + | + |
| <p>«Музыка»</p> <p>🕒 В.А Петрова Авторская программа «Малыш»</p> <p>• К.В. Тарасова «Гармония»</p> | + | + | + | + | + |
| Физическое направление | | | | | |
| <p>«Физическая культура»</p> <p>• «Физическая культура дошкольникам» Л.Д. Глазырина</p> | + | + | + | + | + |

| | | | | | |
|--|---|---|---|---|---|
| «Здоровье» | | | | | |
| • О.Б. Казина «Весёлая физ –ра для детей и их родителей» | + | + | + | + | + |
| • О.Н. Моргунова «Физкультурно - оздоровительная работа в ДОУ» | + | + | + | + | + |
| • «Физкультурный каледоскоп для дошкольников» Н.С. Голыцына, Е.Е. Бухарова | + | + | + | + | + |
| • «Уроки здоровья для детей 5-8 лет» Л.Ф. Тихомиров | | | | + | + |
| • Г. Зайцева «Уроки Айболита», «Расти здоровым» | | | | | |
| Дополнительные образовательные услуги | | | | | |
| Кружки | | | | | |
| « Ладушки» | | + | | | |
| «Раз словечко, два словечко» | | | | | |
| «Бульвар безопасности» | | | + | | |
| «Школа светского воспитания» | | | + | + | + |
| « Добрый лекарь» | | | + | | + |
| «Росинка» | | | | + | + |
| « Общаемся, развиваемся, играем» | | | | | |

В 2020-2021 году учреждение реализовывало следующие годовые задачи:

1.Формирование у детей дошкольного возраста потребности и мотивации к здоровому образу жизни посредством организации системы работы в НОД и досугах по физической культуре».

2.Повышение профессионального уровня педагогов в работе с детьми и родителями по экологическому направлению, внедрение в педагогическую практику разнообразных форм и методов по реализации данного направления.

3.Создание условий для познавательно-исследовательской деятельности с целью повышения познавательной активности детей дошкольного возраста.

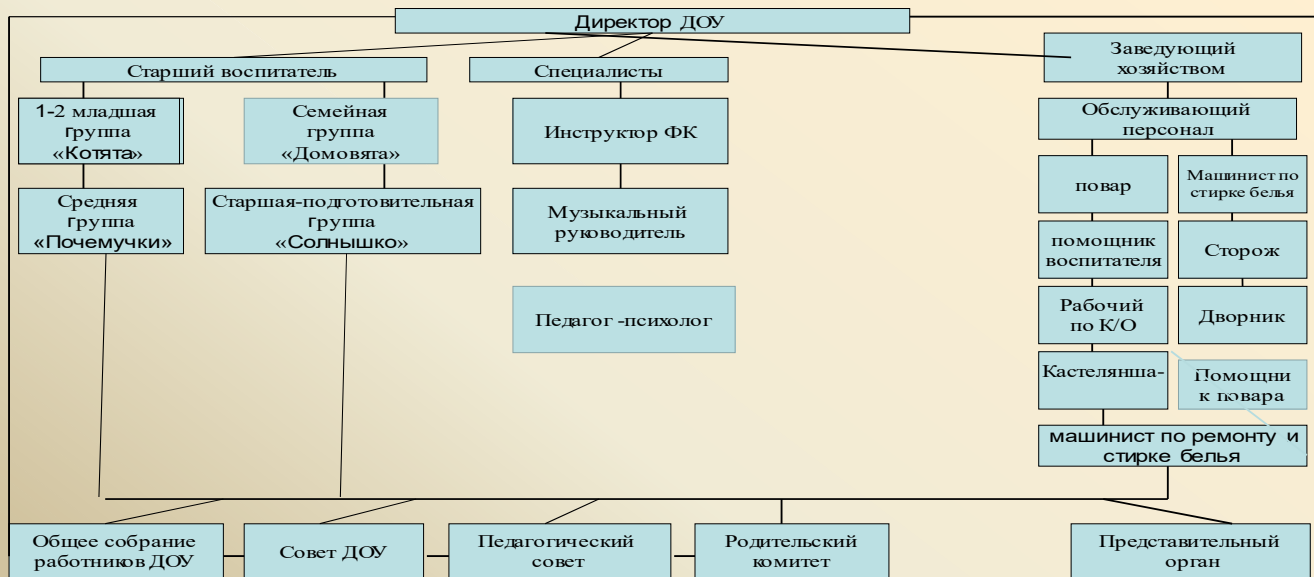
Цель: Создание благоприятных условий развития дошкольников в соответствии с их возрастными и индивидуальными особенностями в рамках реализации ФГОС ДО.

Модель воспитательно-образовательной работы



Модель управления МБДОУ «Чебурашка»

Цель: Воспитание здорового ребенка, создание условий для осознания ребенком ценности своего здоровья (физического, психического и социального) и поддержания целостности своего организма во взаимосвязи с внешней средой жизнедеятельности.



Значительно улучшилась работа по выполнению санитарно-гигиенических норм и правил: своевременно проводится сквозное и одностороннее проветривание, влажная уборка групповых и спальных помещений, кварцевание групп. Широкое внимание уделяется вопросам закаливания, питания, сну, витаминотерапии, строгое соблюдение гибкого режима дня, двигательного режима и проведение курса оздоровления детей. Разработаны методики проведения дыхательной гимнастики, физкультурных и оздоровительных минуток, воздушного закаливания и воздушно-контрастного закаливания, гимнастики пробуждения, полоскания горла, умывание рук. Особое внимание уделяется такому вопросу, как босохождение. Босохождение проводится в течение дня неоднократно: во время физкультурных занятий и гимнастики, после гимнастики бег босыми за пределами зала и конечно в летний период, обтирание рукавичками.

Ежемесячно выполняется план по вакцинации детей. В осеннее – зимний период с целью профилактики гриппа и ОРЗ воспитанники получали витаминные препараты.

На родительских собраниях регулярно поднимались темы соблюдения безопасности, охраны жизни и здоровья детей. Проведены консультации для родителей и педагогов .

Для реализации оздоровительных задач были использованы следующие средства:

- закаливание воздухом и водой
- витаминизация
- применение здоровьесберегающих технологий
- обучение детей элементам самомассажа

Большое внимание в работе педагогического коллектива было уделено развитию речи детей дошкольного возраста по средствам произведений устного народного творчества истановлению гражданских, патриотических и нравственно-эстетических основ личности ребенка.

Проведены следующие мероприятия:

Педагогический совет № 1 Установочный. Традиционный. «Готовность дошкольного учреждения к новому учебному году»

Педагогический совет № 2 Традиционный – тематический «Роль физического развития дошкольников в формировании здорового образа жизни».

Педагогический совет № 3 Традиционный – тематический «Развитие познавательно-исследовательской деятельности детей дошкольного возраста через организацию экспериментальной деятельности»

Педагогический совет № 4 Традиционный – тематический «Воспитание дошкольников через приобщение к природе»

Педагогический совет № 5 Итоговый педсовет. Круглый стол «Итоги образовательной деятельности за учебный год»

Семинары – практикумы:

«Современные игровые формы в работе с детьми по изучению ПДД»

«Формирование у детей дошкольного возраста культуры здоровья, повышение мотивации к его сохранению через использование здоровьесберегающих технологий»

«Развитие познавательной активности детей дошкольного возраста в процессе опытно-экспериментальной деятельности»

«Экологический мост»

«Важно каждому знать правила дорожного движения»

«Способы поддержки детской инициативы в двигательной активности»

«Развитие речевых коммуникаций педагога, как фактор эффективности развития речи детей дошкольного возраста»

«Использование здоровьесберегающих технологий в работе педагогов»

«Искусство говорить с детьми»

«Устное народное творчество как средство приобщения дошкольников к русской народной культуре»

«Воспитание звуковой культуры речи в различных формах образовательного процесса»

«Как диагностировать речевое развитие детей»

«Приемы снятия эмоционального напряжения у педагогов»

Семинар – тренинг:

«Психологическое самочувствие воспитателя»

Методические недели:

Неделя безопасного дорожного движения «Мы дружим с ПДД»

Неделя спорта «Мы дружим со спортом»

Неделя экологии «Юные друзья природы»

Неделя психологии

Неделя математики «Веселая математика»

Неделя пожарной безопасности «Огонь друг – огонь враг!»

Неделя книги

Неделя Масленицы «Широкая Масленица»

Неделя музыки «Мир музыки прекрасной»

Неделя психологического здоровья

Неделя вкусного чая «Чай силы новые дает и друзей за стол зовет»

Мастер-класс для педагогов:

«Мяч в жизни дошкольника» (физической культуре)

«Экологическая сказка как метод формирования экологической культуры воспитанников»

«Квест - игра как современная форма работы по экологическому воспитанию дошкольников»

«Игры и эксперименты, как средство экологического воспитания детей старшего дошкольного возраста»

По изготовлению светофора из пластмассовых крышек своими руками «Школа пешеходных наук»

«Нетрадиционные приемы в развитии музыкальности дошкольников»

«Оригинальные идеи – изготовление нетрадиционных буклетов в родительский уголок»

«Игрушки из помпонов своими руками»

Проекты :

«Безопасная дорога детям»

« Мы дружим со спортом»

«Книжкин дом»

« Мы дружим со спортом»

« Веселись честной народ, Масленица к нам идет!»

« Моя малая Родина»

«Эколята-друзья и защитники природы»

«Капелькой тепла согреем душу»

Смотры – конкурсы:

Конкурс чтецов « Как на масленой недели»

Конкурс « Фабрика звезд»

Выставка рисунков : «Маленькие пешеходы нашего поселка»

Выставка детских работ ко Дню Космонавтики «Мы дети галактики»

На лучшее оформление группы «Осенние фантазии», « Новогодняя гостиная», « Веснушка – веселушка»

Конкурс чтецов: «Русская зима»

Конкурс песни переделки по ПДД

Мастер класс в младшей группе: «Портрет для мамы», « Ромашки – очаровашки»

Мастер класс в средней группе: «Поздравительная 3D открытка для мамы»,

«Подснежники для мамочки»

Мастер класс в старшей группе:« Игольница для мамы», « Нарциссы для наших мам»

Открытые просмотры совместной деятельности:

«Познавательное развитие»: Ознакомление с окружающим миром « В гости к солнышку»

«Познавательное развитие»: Формирование элементарных математических представлений «

Математическое путешествие по сказкам»

«Художественно-эстетическое развитие»: Рисование « Первый снег» (нетрадиционная техника)

«Познавательное развитие»: Познавательно-исследовательская деятельность 2 Невидимка воздух»

Открытая деятельность педагога –психолога «Развеселим гнома»

Организация игровой деятельности сюжетно- ролевая игра « Кафе « Морожено»

«Художественно-эстетическое развитие»: Музыка « Волшебница музыка»

Педагоги ДОУ участвовали в муниципальном этапе областного конкурса ДОО «Лучшее

обучающее занятие по ПДД с воспитанниками среднего дошкольного возраста»; « Дружим с «ДДД-изучаем ПДД». В районной акции « Масленица на Дону»

тематический контроль , консультации, тематические недели: музыки «Волшебный мир музыки», здоровья «ЗДОРОВЬЕ – ЭТО ЗДОРОВО»

«Познавательное развитие. Экология. «Путешествие в осенний лес» младшая группа

Образовательная область: «Познавательное развитие. Первые шаги в математику «Город геометрических фигур» старшая группа.

Образовательная область: «Речевое развитие. Стоит в поле теремок» средняя группа.

Образовательная область «Социально коммуникативное развитие. Путешествие по острову вежливости.» старшая группа

Педагогический квест:

« Интересные формы работы с детьми по речевому развитию»

Подготовка к обучению в школе

В общеобразовательную школу ушли 14 воспитанников, уровень развития которых соответствует возрастным нормам. Детский сад поддерживает тесный контакт со школой № 19.

Основной целью дошкольного образования и школьного образования является:

1. Непрерывность образования – развитие каждого ребенка, охрана и укрепление его физического и психологического здоровья.
2. Предъявление требований к содержанию и методам образования с опорой на достижения предыдущего возраста.
3. Исключение дублирования форм, приемов обучения начальной школы в практике работы с детьми педагогов детского сада.
4. Организация минимального периода адаптации и разработка его содержания в каждой школе применительно к ее условиям.
5. Выстраивать непрерывность образования с опорой на самоценность каждого возраста и индивидуальность каждого ребенка.
6. Осуществление преемственности в воспитательной работе школы и детского сада.
7. Осуществление речевой готовности ребенка к школе как залог успешного обучения.
8. Создавая преемственные связи, соединяющие воспитание и обучение детей детского сада и начальной школы в целостный педагогический процесс необходимо строить его на единой организационной, методической, психодиагностической и коррекционно-развивающей основе.

| Месяц | Для воспитателей | Для родителей | Для директора, старшего воспитателя |
|----------|---|---|--|
| Сентябрь | 1-я беседа «Готовность к школе». 2-я беседа «Физическая готовность к обучению в школе». Диагностирование детей подготовительной группы (педагог, психолог, инструктор по физкультуре, старший воспитатель) | Папка-передвижка «Здоровье дошкольника». .Индивидуальное консультирование (психолог, старший воспитатель, воспитатель) | Изучение литературы, подборка диагностических методик, установление связей со школой. Проведение бесед с воспитателями |
| Октябрь | 3-я беседа «Умственная готовность детей к обучению в школе». 4-я беседа «Мотивационная готовность детей к обучению в школе». Консультация «Как провести диагностику готовности ребенка к обучению в школе» | | Обследование уровня речевого развития детей подготовительной группы |
| Ноябрь | 5-я беседа «Об эмоционально-волевой готовности детей к обучению в школе». Устный диктант для воспитателей «Мои воспитанники, их индивидуальные особенности». 6-я беседа «Готовность детей к расширению сферы общения» | Диктант для родителей «Мой ребенок, его индивидуальные особенности» | Сравнение диктантов с целью выявления глубины знания педагогами индивидуальных особенностей воспитанников и оказания помощи воспитателям |
| Декабрь | Подготовка материала «Обзор литературы по вопросам воспитания и обучения старших дошкольников» | Опрос родителей: темы необходимых консультаций, формулировка вопросов, на которые они хотели бы получить ответы | |
| Январь | Консультация «Как оценить | Папка-передвижка | |

| | | | |
|---------|--|--|---|
| | развитие будущих школьников за I полугодие». Советы по оформлению папки-передвижки | «Готовность ребенка к школе» | |
| Февраль | Круглый стол по результатам диагностирования детей (принимают участие воспитатели, специалисты, родители, администрация) | Подбор диагностических методик «Оцените готовность вашего ребенка к школе» | Подготовка к проведению круглого стола. Оформление карт развития детей подготовительной группы |
| Март | Совместная подготовка и проведение праздников, досугов, посвященных 8 Марта | Папка-передвижка «Психологическая готовность ребенка к обучению в школе» | Подготовка и проведение консультации «Карта развития ребенка – один из документов, необходимых для поступления в школу» |
| Апрель | Обзор литературы по вопросам воспитания и обучения старших дошкольников | Опрос родителей о необходимости консультаций по определенным темам: «Вы спрашиваете – мы отвечаем» | |
| Май | Подготовка и проведение совместно с родителями выпускного праздника «До свиданья, детский сад! Здравствуй, школа!» | Консультация учителя начальной школы «Будущие школьники» | |

РАБОТА С РОДИТЕЛЯМИ.

В целях взаимодействия с семьей в детском саду созданы благоприятные условия для адаптации детей раннего возраста. Специалисты детского сада познакомили родителей с требованиями и программами, по которым работает учреждение, с правилами и традициями детского сада. Особое внимание уделяется вновь поступающим детям и их родителям: для них создается гибкий режим на период адаптации. Ведется наблюдение за каждым ребенком до его выпуска из сада. Были собраны документы и выплачены компенсации родителям по оплате за содержание ребенка в детском саду.

Семья для дошкольника – необходимая социальная среда, в которой развивается личность ребёнка. Современная модель сотрудничества педагога, воспитателя с семьей понимается как процесс межличностного общения, формирующего у родителей сознательное отношение к собственным взглядам в воспитании ребёнка.

❖ Задачи работы с родителями выполняются при условии:

- целенаправленности;
- систематичности и плановости;
- доброжелательности и открытости;
- дифференцированного подхода к каждой семье.
-

❖ Формы работы с родителями:

- проведение родительских собраний; (дистанционно)

- педагогические беседы с родителями (индивидуальные и дистанционно);
- дни открытых дверей;
- экскурсии по детскому саду (для вновь поступающих детей и родителей);
- совместные занятия, праздники, досуги, фольклорные вечера, спортивные соревнования, дни здоровья, экскурсии, тренинговые упражнения и т.п.;
- консультации по вопросам адаптации ребёнка к детскому саду, развитие речи и речевой коммуникации по развитию у детей любознательности, воображения, креативности и др.
- составление банка данных о семьях воспитанников;
- оформление материала для родителей по вопросам психологической помощи.

❖ Методы изучения семьи:

- анкетирование родителей;
- беседы с родителями;
- беседы с детьми;
- наблюдение за ребёнком;
- изучение рисунков
- обсуждение этих рисунков с детьми и родителями;
- посещение семьи ребёнка;
- проведение съёмок на фото и видео индивидуальной и групповой деятельности детей с дальнейшим показом и обсуждением с родителями.
- создание и поддержка традиций проведения совместно с родителями спортивных соревнований, праздников, досугов, Дней здоровья.
- организация конкурсов и выставок детского творчества на тему «Осенние фантазии», «Космическое путешествие», «Сказки народов мира», «Игрушки-самоделки», демонстрация вариативного использования бросового материала....

Сотрудничество с родителями, дети которых воспитываются в домашних условиях МБДОУ осуществлялась консультативная помощь по вопросам особенностей развития и воспитания, по профилактике и преодолению негативных тенденций в развитии детей:

- мастер -класс;
- консультации родителям
- предоставление специальной литературы;
- инструктаж по ОБЖ детей
- наглядная информация для родителей
- диагностика

Вывод: Совместная работа с родителями, укрепила сотрудничество детского сада и семьи, а также помогла добиться положительных результатов в развитии каждого ребёнка. Необходимо продолжать совершенствовать социальное партнёрство семьи и детского сада, используя разные современные формы работы.

Социологическая справка о составе семей воспитанников МБДОУ

Состав семьи

| | 2019-2020 г | 2020-2021 г |
|----------|-------------|-------------|
| ПОЛНАЯ | 97,3% | 100% |
| НЕПОЛНАЯ | 2,7% | 0% |

Социальное положение

| | 2019-2020 г | 2020-2021 г |
|--------------|-------------|-------------|
| РАБОТАЮЩИЕ | 15% | 29% |
| НЕРАБОТАЮЩИЕ | 85% | 71% |

Высшее образование имеют – 2% родителей, средне-специальное – 3 %, среднее – 95%
 По занятости в народном хозяйстве в бюджетной сфере – 5%, в коммерческой сфере - 0%.
 По количественному составу детей в семье: 1 ребенок – 30,8%, 2 ребенка – 30,8 %, 3 ребенка – 38,4 %

3 ребенка – 27,7%, 4 ребенка- 10.8%

Национальный состав: русская семья – 7.7%, турецкой национальности – 92, 3%.

ОБЕСПЕЧЕНИЯ БЕЗОПАСНОСТИ ОБРАЗОВАТЕЛЬНОГО УЧРЕЖДЕНИЯ

ОХРАНА ЖИЗНИ И БЕЗОПАСНОСТЬ ДЕТЕЙ:

Систематически ведется работа по вопросам охраны и защиты прав ребенка, сохранения жизни детей и их безопасности. Ежеквартально в течение года проводились рейды по созданию условий безопасной жизнедеятельности детей с подведением итогов на педагогических советах и оперативных совещаниях. В течение года неоднократно рассматривались вопросы профилактики травматизма. Комиссией по травматизму были вынесены следующие предложения: обеспечить постоянный надзор за детьми, предупреждать травматизм, путем обхода своего участка перед прогулкой детей, ежемесячно обновлять материал в групповых уголках безопасности.

ОБЕСПЕЧЕНИЕ АНТИТЕРРОРИСТИЧЕСКОЙ БЕЗОПАСНОСТИ УЧРЕЖДЕНИЯ

- разработана схема оповещения.
- проводится регулярный инструктаж сотрудников и воспитанников по повышению антитеррористической безопасности и правилам поведения в случае возникновения различных ЧС;
- регулярно осуществляется проверка помещений здания на отсутствие взрывчатых веществ перед началом занятий 1 сентября и перед каждым проведением массовых мероприятий на территории;

В течение года проводились беседы, конкурсы рисунков, праздник, досуги, просмотр тематических видеофильмов по соблюдению правил безопасности на дорогах.

ОРГАНИЗАЦИЯ РАБОТЫ ПО ГО и ЧС

- проведена корректировка документов по ГО и ЧС в соответствии с требованиями.
- разработана схема эвакуации сотрудников и воспитанников в случае ЧС;
- в течение года регулярно проводилась учебная эвакуация детей
- инструктаж сотрудников и воспитанников по действиям в случае ЧС;
- проведена маркировка маршрутов эвакуации, обозначены световыми табло основные и запасные выходы;
- проводятся регулярные проверки первичных средств пожаротушения;
- число огнетушителей доведено до необходимого количества в соответствии с нормами;
- Фирмой «ВДПО» ежемесячно проводилось обслуживание АПС.

ОХРАНА ТРУДА

- разработаны новые инструкции по охране труда в соответствии с требованиями Кодекса о труде и законодательства по охране труда;
- оформлены стенды по охране труда;
- оформлен стенд по коррупции;
- проводится вводный инструктаж с вновь оформившимися сотрудниками;
- проводится противопожарный инструктаж и инструктаж по мерам электробезопасности с сотрудниками ОУ;
- осуществляется контроль за своевременным проведением инструктажей по охране труда на рабочем месте руководителями структурных подразделений с подчиненными, педагогами с воспитанниками, правильности и своевременности ведения журналов учета инструктажей;

Материально-финансовое обеспечение

Предметно-развивающая образовательная среда предусматривает выделение микро- и макросреды и их составляющих. Оборудование помещений безопасно, эстетически привлекательно и развивающее. Мебель соответствует росту и возрасту детей, игрушки обеспечивают максимальный для данного возраста развивающий эффект. Организация пространства позволяет дошкольникам выбирать интересные для себя занятия, чередовать их в течение дня, а педагогу даёт возможность эффективно организовать образовательный процесс с учётом индивидуальных особенностей детей. Пространство групп организовано в виде хорошо разграниченных зон («центры», «уголки»),

оснащённые большим количеством развивающих материалов (книги, игрушки, материалы для творчества, развивающее оборудование и пр.) Оснащение уголков меняется в соответствии с тематическим планированием образовательного процесса. В качестве центров развития выступают: МБДОУ д/с «Чебурашка» х.Лесной

- уголок для ролевых игр;
- книжный уголок;
- зона для настольно-печатных игр;
- выставка (детского рисунка, детского творчества, изделий народных мастеров и т.д.);
- уголок природы (наблюдений за природой);
- спортивный уголок;
- игровой уголок (с игрушками, строительным материалом);
- уголки для разнообразных видов самостоятельной деятельности детей (конструктивной, изобразительной, музыкальной и др.)

В групповых комнатах созданы условия для самостоятельной двигательной активности детей: предусмотрены площади, свободные от мебели и игрушек, дети обеспечены игрушками, стимулирующими двигательную активность.

-